

## Mercado de Traballo 2004 COMUNICADO

---

### A información sobre o mercado de traballo en Galicia preséntase a través da páxina web do IGE

O Mercado de Traballo é unha actividade estatística que ten como obxectivo elaborar información de síntese sobre múltiples aspectos do panorama sociolaboral galego.

#### **Presentación das táboas na páxina web**

Este ano, como novidade con respecto a anos anteriores, difundíronse as táboas correspondentes ao mercado de traballo na páxina web <http://www.ige.xunta.es> no apartado de Traballo e protección social. Esta información presentouse en forma de táboas multidimensionais co que se pretende facilitar ao usuario o acceso, consulta e posterior tratamento da información.

#### **Elaboración do folleto *Mercado de traballo 2004***

Por outra banda, este ano tamén se elaborou un folleto chamado *Mercado de traballo 2004* no que se presenta unha análise descritiva da calidade do mercado de traballo en Galicia. Este folleto tamén está a disposición dos usuarios na páxina web <http://www.ige.xunta.es>.

#### **Análise da calidade do traballo a través de indicadores establecidos pola Comisión Europea**

Coa finalidade de establecer unhas medidas de calidade no traballo, a Comisión Europea (CE) propuxo un conxunto de indicadores que cobren 10 áreas fundamentais dentro de dúas grandes dimensións: características do posto e entorno xeral do posto e do mercado de traballo. As dez áreas propostas pola CE agrúpanse segundo o que se entende por calidade do traballo e son as seguintes:

- Características do posto: calidade intrínseca do emprego e formación permanente, desenvolvemento da carreira profesional e capacidades persoais.
- Entorno xeral do posto e do mercado de traballo: igualdade de xéneros, seguridade e saúde no posto de traballo, flexibilidade e seguridade no emprego, acceso e permanencia no mercado de traballo, organización do traballo e equilibrio coa vida privada, diálogo social e participación dos traballadores, diversidade e non discriminación, produtividade e nivel de vida.

## **Os ingresos medios mensuais por persoa debidos ao traballo presentan importantes diferenzas nas provincias galegas**

Dentro da área calidade intrínseca do emprego estudouse a remuneración salarial. Segundo a “Enquisa de condicións de vida das familias”, os ingresos medios mensuais netos por persoa debidos ao traballo, foron no segundo trimestre de 2003 de 873,3 euros para Galicia, observándose importantes diferenzas entre as provincias. Así, entre A Coruña que é a provincia mellor situada cun valor de 903,6 euros e Ourense que é a que presenta un valor máis baixo (734,1 euros), hai preto de 170 euros.

### **Ingresos medios mensuais netos por persoa debidos ao traballo. Euros**

	<b>2003</b>
A Coruña	903,6
Lugo	835,4
Ourense	734,1
Pontevedra	895,3
Galicia	873,3
Máximo-Mínimo	169,5

Fonte: IGE. Enquisa de condicións de vida das familias

## **A pesar da crecente incorporación da muller á vida activa as diferenzas entre taxas de paro masculina e feminina seguen aumentando**

A igualdade de xénero é unha das dez áreas fundamentais propostas pola CE, e nela analizáronse os seguintes indicadores: cociente de taxas de actividade muller/home, cociente de taxas de ocupación muller/home e cociente de taxas de paro muller/home.

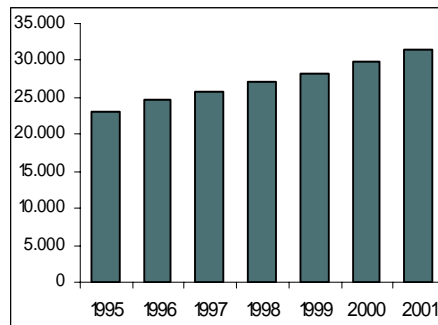
Nos últimos anos o cociente entre as taxas de actividade muller/home está aumentando lixeiramente, tanto en Galicia como en España. Este feito podería ser un indicador da crecente incorporación da muller á vida activa. Sen embargo a ratio das taxas de ocupación muller/home mostran que a situación tanto de Galicia como de España con respecto aos países da UE non é nada favorable ao longo dos tres últimos anos. Para completar o estudo desta área comprobouse como as discrepancias entre as taxas de paro masculina e feminina, lonxe de diminuíren, aumentaron nos dous últimos anos en Galicia.

## **A produtividade aparente do traballo ven aumentando en Galicia dende o ano 1995**

Dentro da área de produtividade e nivel de vida analizouse, entre outros indicadores, a produtividade aparente do factor traballo, que se define como o cociente entre o valor engadido bruto e o total de postos de traballo equivalentes a tempo completo. Segundo se pode ver no seguinte gráfico dende o ano 1995 vense producindo en Galicia un incremento da

produtividade aparente do traballo, sendo este crecemento de preto do 13% en termos constantes no período 1995-2001. Este é un indicador dunha maior calidade do traballo en Galicia.

**Produtividade aparente do factor traballo  
1995 – 2001. Prezos constantes. Galicia**



Fonte: IGE. *Contas económicas. Base 2000. Serie 1995-2001*

---

**Para máis información:**

*Mercado de traballo 2004*

Instituto Galego de Estatística  
Complexo Administrativo San Lázaro s/n  
15703 Santiago de Compostela (A Coruña)  
Teléfono de información: 981.54.15.89 (de 9:00 a 14:00 horas)  
FAX: 981.54.13.23  
Comunicados en : <http://www.ige.xunta.es>  
e-mail: [ige@xunta.es](mailto:ige@xunta.es)