

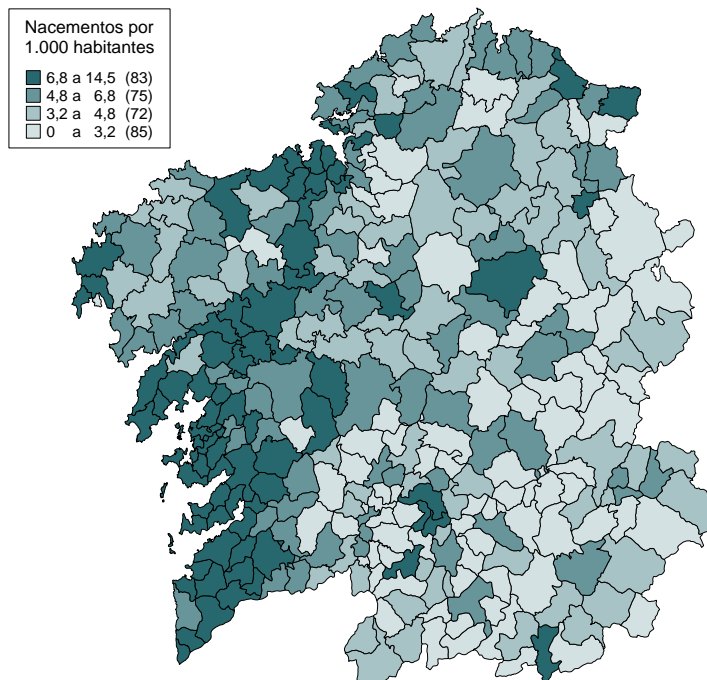
Movemento Natural da Poboación COMUNICADO

No ano 2004 Galicia presenta un saldo vexetativo de -7.919 o que significa que faleceron 8.000 persoas máis que as que naceron

Estáncase a recuperación do número de nacementos iniciada no 1999

No ano 2004 producíronse 20.621 nacementos de nais residentes na nosa comunidade, 198 máis que no ano 2003. En termos relativos a diferenza co ano anterior é mínima e así no ano 2004 incrementáronse os nacementos nun 1%. Por provincias, A Coruña e Pontevedra seguen incrementando o número de nacementos mentres que en Lugo e en Ourense diminuíron.

Nacementos por 1.000 habitantes. Ano 2004



Fonte: IGE, INE. Movemento Natural da Poboación
INE. Padrón Municipal de Habitantes

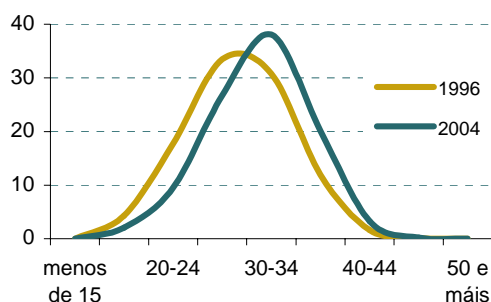
No ano 2004, obsérvase que os concellos con maior número de nacementos por 1.000 habitantes sitúanse nas provincias da Coruña e Pontevedra. Así, en Coruña destacan con máis nacementos os concellos situados no eixo Ferrol-Coruña-Santiago. En Pontevedra, os concellos situados na franxa costeira presentan tamén un maior número de nacementos por

1.000 habitantes. En Lugo e Ourense destacan polo seu número de nacementos, ademais dos concellos capitais de provincia, a zona de Viveiro-Ribadeo en Lugo e Verín en Ourense.

Preto do 40% dos nacementos de nais residentes en Galicia, proviñan de nais de entre 30 e 34 anos

No gráfico seguinte represéntase a porcentaxe de nacementos que se producen para cada grupo de idade da nai nos anos 1996 e 2004. A distribución dos nacementos amosa lixeiras diferenzas entre os dous anos, de modo que, no ano 2004 a porcentaxe de nacementos de nais de idades superiores aos 30 é superior a do ano 1996 mentres que as porcentaxes dos nacementos de nais de idades inferiores son máis pequenos. Todo isto tradúcese nun desprazamento da curva ás idades superiores.

**Distribución dos nacementos segundo a idade da nai.
Galicia (%)**



Fonte: IGE, INE. Movemento Natural da Poboación

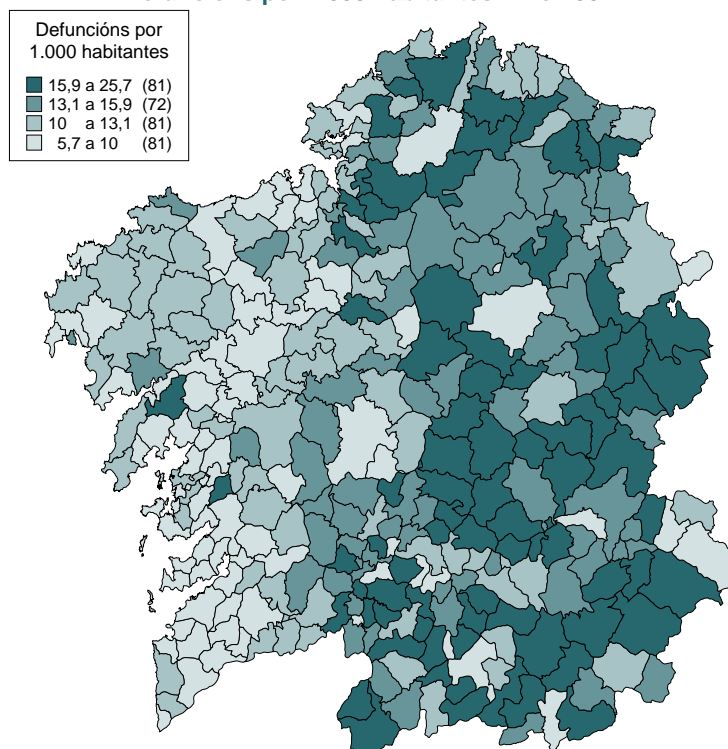
No ano 2004, dos 20.621 nacementos de nais residentes en Galicia, 1.087 foron de nais estranxeiras

O número de nacementos de nais de nacionalidade estranxeira vén aumentando ano a ano pero aínda así seguen a ter moi pouca importancia cando se comparan coa media nacional. Así pois, no ano 2004 a porcentaxe de nacementos de nais de nacionalidade estranxeira sobre o total de nacementos de nais residentes en Galicia foi dun 5,3%, superior á observada no ano anterior (4,8%), pero moi inferior á porcentaxe a nivel nacional, que neste ano acadou o 13,8%

Durante o ano 2004 rexistráronse en Galicia 28.540 defuncións de residentes na comunidade autónoma, 1.265 menos que no ano 2003

No mapa seguinte obsérvase como os concellos situados en Lugo e Ourense presentan cifras superiores aos 13 falecementos por cada 1.000 habitantes, debido principalmente á estrutura da poboación que nestes concellos caracterízase por ter unha elevada porcentaxe de poboación maior.

Defuncións por 1.000 habitantes. Ano 2004



Fonte: IGE, INE. Movemento Natural da Poboación
INE. Padrón Municipal de Habitantes

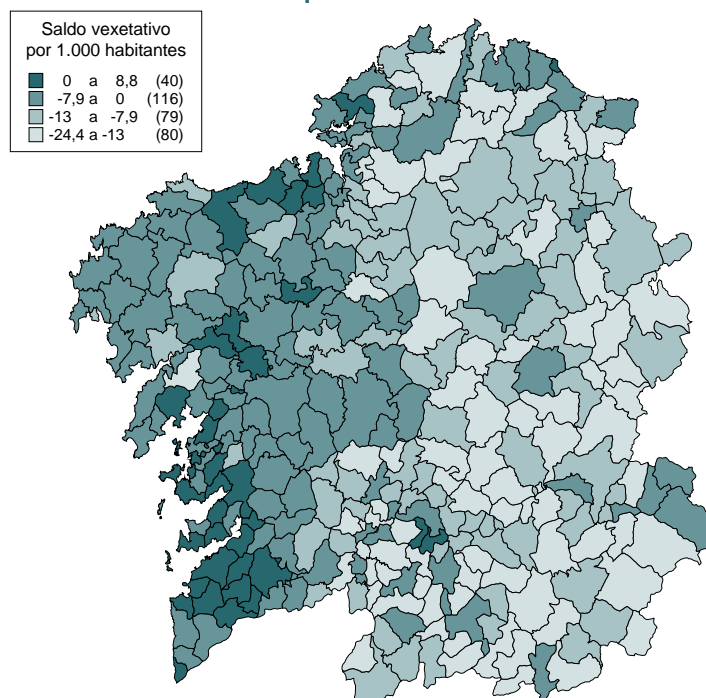
En case todos os grupos de idade o número de defuncións por cada 1.000 varóns duplican ao número de defuncións de cada 1.000 mulleres.

Analizando as defuncións por sexo e idade e relacionando estas coa poboación pódense analizar as diferenzas entre xéneros. En todas as idades as defuncións por cada 1.000 homes son superiores ás defuncións por cada 1.000 mulleres, chegando en moitos grupos de idade a duplicalas. Así, por exemplo, no ano 2004 faleceron case 80 homes de entre 80 e 84 anos por cada mil, mentres que as mulleres falecidas non chegan ás 50 de cada mil.

Galicia continúa, no ano 2004, cun saldo vexetativo negativo

No ano 2004, Galicia presenta un crecemento natural negativo de 7.919 o que significa que faleceron 8.000 persoas máis que as que naceron. Con esta cifra Galicia continúa tendo o saldo vexetativo negativo, se ben neste ano reduciuse en valor absoluto con respecto ao ano anterior onde a diferenza entre os falecementos e os nacementos era de 9.000 persoas.

Saldo vexetativo por 1.000 habitantes. Ano 2004



Fonte:IGE, INE. Movemento Natural da Poboación
INE. Padrón Municipal de Habitantes

Os datos do saldo vexetativo por concellos amosa dúas Galicia demograficamente diferentes, a Galicia costeira das provincias da Coruña e Pontevedra e a Galicia interior das provincias de Lugo e Ourense. Así, na costa, onde a poboación é máis nova, prodúcese máis nacementos e en moitos dos casos compensan as defuncións. No interior a poboación está máis envellecida e, por un lado, prodúcese menos nacementos e, polo outro, teñen lugar máis defuncións, dando lugar a cifras de poboación máis baixas.

No 8,6% dos matrimonios celebrados no ano 2004 que tiñan prevista a súa residencia en Galicia, polo menos un dos cónxuxes era estranxeiro

Dos 11.373 matrimonios celebrados no ano 2004 que tiñan previsto fixar a súa residencia en Galicia, en 974 deles, un ou os dous cónxuxes, eran de nacionalidade estranxeira. Esta porcentaxe incrementouse con respecto ao ano 2003, no que o número de matrimonios onde polo menos un dos cónxuxes tiña nacionalidade estranxeira era do 7,9%.

Para máis información:

Movemento Natural da Poboación

Instituto Galego de Estatística
Complexo Administrativo San Lázaro s/n
15703 Santiago de Compostela (A Coruña)
Teléfono de información: 981.54.15.89 (de 9:00 a 14:00 horas)
FAX: 981.54.13.23
Comunicados en : <http://www.ige.xunta.es>
e-mail: ige@xunta.es