

Enquisa de ocupación hoteleira, estatística de ocupación no turismo rural. Febreiro 2005

COMUNICADO

Descenso en febreiro de 2005 das pernoitas en establecementos hoteleiros e nas casas de turismo rural.

O número de pernoitas en establecementos hoteleiros descendeu un 9,3% e o de viaxeiros entrados un 6,5% en febreiro de 2005 sobre o mesmo mes do ano anterior.

Rematado o ano Xacobeo 2004, segundo os datos da enquisa de ocupación hoteleira, o número de pernoitas nos establecementos hoteleiros, que ascendeu a 323.300, rexistrou unha taxa de variación interanual do -9,3% en febreiro de 2005. En termos de datos corrixidos de efecto calendario o descenso situouse no 4,3%. No que vai de ano, o descenso foi dun 3,5% que en datos corrixidos de efecto calendario se sitúa nun 0,9%.

O grao de ocupación por prazas foi dun 22,9% en febreiro de 2005, que significa un descenso do 10,4% con respecto ó de febreiro de 2004.

O número de viaxeiros entrados en establecementos hoteleiros de Galicia en febreiro de 2005 foi de 168.095, o que supón un descenso do 6,5% con respecto ós entrados en febreiro de 2004. Esta taxa de variación convértese nun -2,5% se os datos se corrixen de efecto calendario. No que vai de ano, o descenso foi dun 2,8% que en datos corrixidos de efecto calendario se sitúa nun 0,7%.

Segundo a procedencia dos viaxeiros, os residentes en España, que supuxeron máis dun 87%, descendieron un 3,3% mentres que os residentes no resto do mundo descendieron un 23,5%.

Enquisa de ocupación hoteleira. Febreiro 2005.

Datos provisionais

	Dato	% variación sobre igual período ano anterior	
		Do mes	Da media do que vai de ano
Viaxeiros entrados	168.095	-6,5%	-2,8%
Pernoitas	323.300	-9,3%	-3,5%
Grao de ocupación	22,9	-10,4%	-5,8%
Datos corrixidos de efecto			
Viaxeiros entrados		-2,5%	-0,7%
Pernoitas		-4,3%	-0,9%

FONTE: IGE, INE. Enquisa de ocupación hoteleira

O número de pernoitas en casas de turismo rural descendeu un 24,1% e o de viaxeiros entrados un 22,3% en febreiro de 2005 sobre o mesmo mes do ano anterior.

Segundo a estatística de ocupación no turismo rural, o número de pernoitas nos establecementos de turismo rural, que se situou en 8.258, registrou unha taxa de variación interanual do -24,1% en febreiro de 2005. En termos de datos corrixidos de efecto calendario a taxa interanual de febreiro de 2005 situouse no -21,5%. No que vai de ano, o descenso foi dun 15,9% que en datos corrixidos de efecto calendario se sitúa nun 15,6%.

O grao de ocupación por prazas foi dun 5,8% en febreiro de 2005, cunha taxa de variación do -26,2% con respecto ó rexistrado en febreiro de 2004.

O número de viaxeiros entrados neste tipo de establecementos en Galicia en febreiro de 2005 foi un 22,3% inferior ós entrados en febreiro de 2004. Esta taxa de variación convértese nun -19,3% se os datos se corrixen en termos de efecto calendario. No que vai de ano, o descenso foi dun 15,4% que en datos corrixidos de efecto calendario se sitúa nun 14,9%.

Segundo a procedencia dos viaxeiros, os residentes en España supuxeron case o 97% do total. Os galegos son un 80,7% do total.

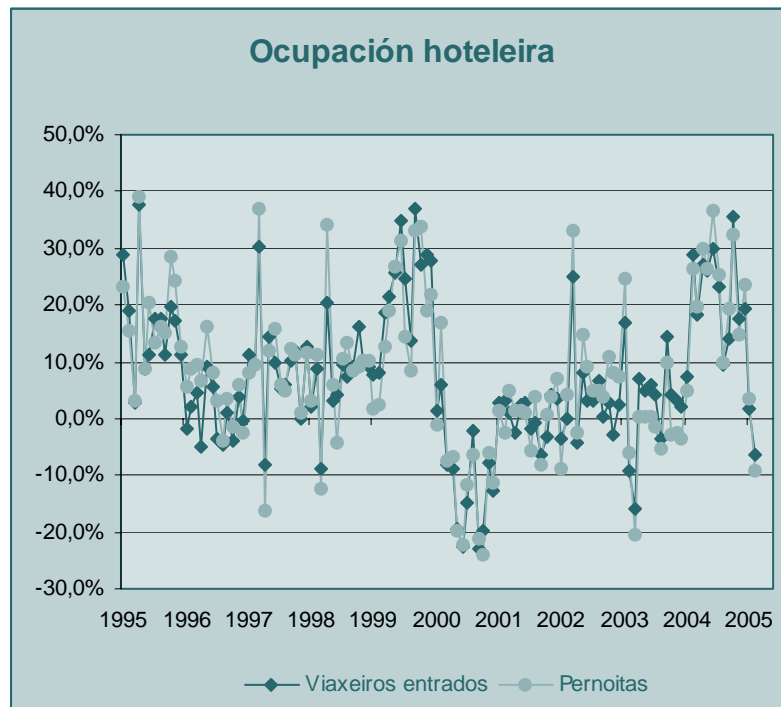
Estatística de ocupación no turismo rural. Febreiro 2005. Datos provisionais.

	Dato	% variación sobre igual período ano anterior	
		Do mes	Da media do que vai de ano
Viaxeiros entrados	5.218	-22,3%	-15,4%
Pernoitas	8.258	-24,1%	-15,9%
Grao de ocupación	5,8	-26,2%	-19,8%
Datos corrixidos de efecto			
Viaxeiros entrados		-19,3%	-14,9%
Pernoitas		-21,5%	-15,6%

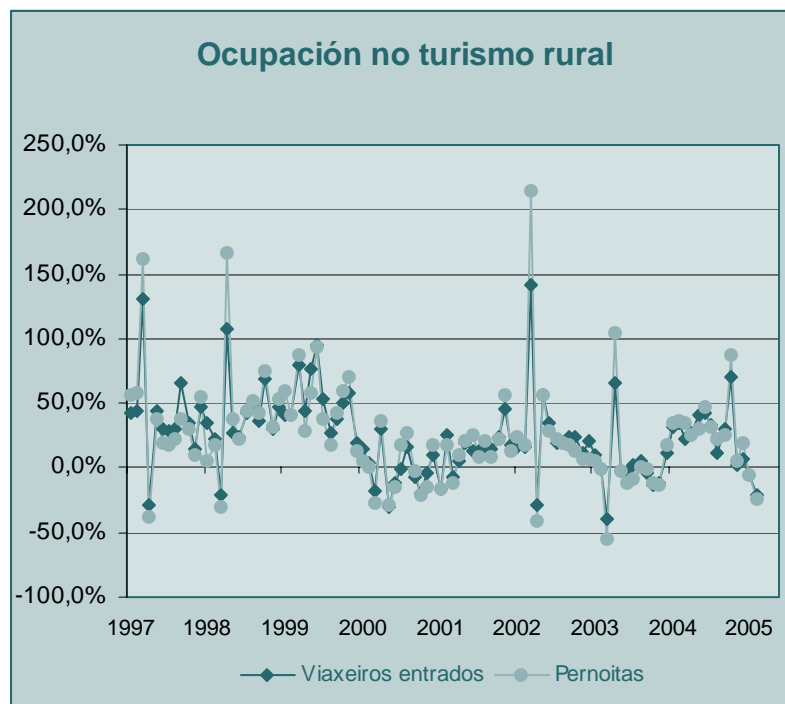
FONTE: IGE, INE. Estatística de ocupación no turismo rural



Nos seguintes gráfico pódense observar as variación interanuais dos viaxeiros entrados e das pernoitas en ámbalas dúas estatísticas.



FONTE: IGE, INE. Enquisa de ocupación hoteleira



FONTE: IGE, INE. Estatística de ocupación no turismo rural



INSTITUTO GALEGO DE
ESTADÍSTICA

Para máis información:

Instituto Galego de Estatística
Complexo Administrativo San Lázaro s/n
15703 Santiago de Compostela (A Coruña)
Teléfono de información: 981.54.15.89 (de 9:00 a 14:00 horas)
FAX: 981.54.13.23
Comunicados en : <http://www.ige.xunta.es>
e-mail: ige@xunta.es