

Enquisa continua de ocupación hoteleira, estatística de ocupación no turismo rural. Agosto 2006

COMUNICADO

Descende o número de viaxeiros en establecementos hoteleiros e aumenta lixeiramente nas casas de turismo rural en agosto de 2006

En agosto de 2006 descendeu o número de viaxeiros e de pernoitas en establecementos hoteleiros respecto ao mesmo mes do ano anterior.

Segundo datos da “Enquisa continua de ocupación hoteleira”, en agosto de 2006 o número de viaxeiros entrados en establecementos hoteleiros de Galicia ascendeu a 528.740, o que supuxo un descenso do 6,0% respecto ao mesmo mes do ano anterior. O número de pernoitas que realizaron foi de 1.354.040, experimentando un descenso interanual do 3,6%. A estancia media dos viaxeiros dos establecementos hoteleiros de Galicia aumentou en agosto de 2006 nun 2,6% respecto ao mesmo mes do ano anterior, situándose en 2,5 días. O grao de ocupación por prazas foi do 63,3%, experimentando unha variación interanual do -3,3%.

Segundo a orixe dos viaxeiros, os galegos, que representan o 21,2% do total, experimentaron en agosto de 2006 unha variación interanual do 0,7%. Os viaxeiros procedentes do resto de España, que representan un 60,9% do total, descendieron nun 9,8% en taxa interanual. O 17,9% restante corresponde aos viaxeiros procedentes do estranxeiro, que en agosto de 2006 experimentaron unha variación interanual do 0,5%.

Os viaxeiros entrados en establecementos hoteleiros da provincia de A Coruña representan en agosto de 2006 o 41,4% do total, rexistrando unha variación interanual do -9,3%. Os correspondentes a establecementos da provincia de Pontevedra representan o 37,3% do total, e experimentaron un descenso interanual de -2,3%. No caso das provincias de Lugo e Ourense, os viaxeiros entrados presentaron descensos interanuais do 5,9% e 4,3%, representando respectivamente un 14,5% e 6,8% do total de viaxeiros entrados en establecementos hoteleiros de Galicia en agosto de 2006.

En termos das series corrixidas do efecto calendario, os viaxeiros entrados descendían en taxa interanual nun 6,0%, mentres as pernoitas experimentan unha variación interanual do -3,6%, igual que sen aplicar a mencionada corrección.

No que vai de ano, a variación interanual do número de viaxeiros, de pernoitas e do grao de ocupación por prazas é dun 3,6%, 3,5% e 3,8% respectivamente.

Nos seguintes gráficos pódense observar as variación interanuais dos viaxeiros entrados e das pernoitas en ámbalas dúas estatísticas.

**Enquisa continua de ocupación hoteleira.
Agosto 2006. Datos provisionais.**

	Dato	% variación sobre igual período ano anterior	
		Do mes	Da media do que vai de ano
Viaxeiros entrados	528.740	-6,0%	3,6%
Pernoitas	1.354.040	-3,6%	3,5%
Grao de ocupación	63,3%	-3,3%	3,8%
Datos corrixidos de efecto calendario			
Viaxeiros entrados	528.740	-6,0%	3,2%
Pernoitas	1.354.040	-3,6%	3,3%

FONTE: IGE, INE. Enquisa continua de ocupación hoteleira

**Enquisa continua de ocupación hoteleira.
Agosto 2006. Datos provisionais.**

	Dato	% variación sobre igual período ano anterior	
		Do mes	Da media do que vai de ano
Viaxeiros entrados	528.740	-6,0%	3,6%
Galegos	112.605	0,7%	2,8%
Resto de España	321.560	-9,8%	2,8%
Estranxeiros	94.574	0,5%	7,2%
Pernoitas	1.354.040	-3,6%	3,5%
Galegos	243.682	-2,6%	1,3%
Resto de España	925.368	-4,5%	4,1%
Estranxeiros	184.990	-0,7%	6,2%

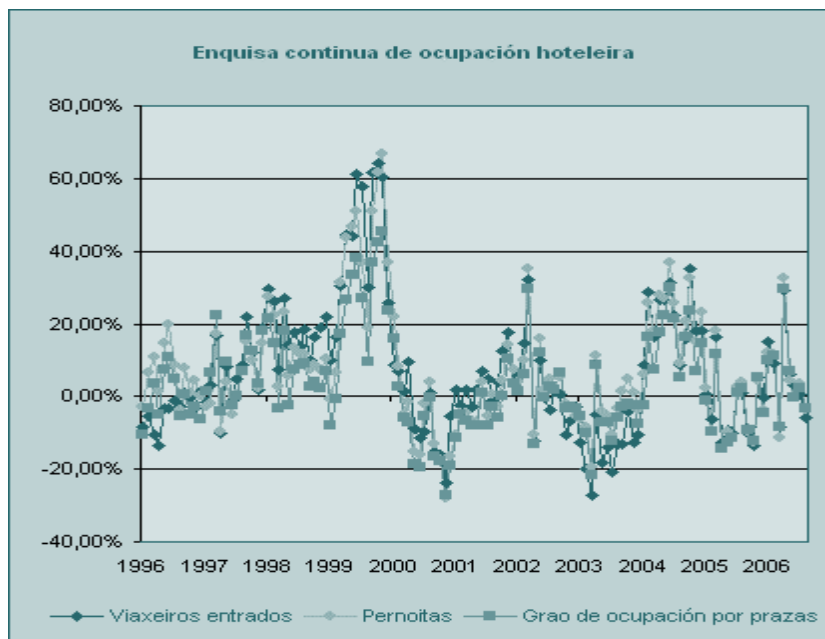
FONTE: IGE, INE. Enquisa continua de ocupación hoteleira

**Enquisa continua de ocupación hoteleira.
Agosto 2006. Datos provisionais.**

	Dato	% variación sobre igual período ano anterior	
		Do mes	Da media do que vai de ano
Viaxeiros Entrados	528.740	-6,0%	3,6%
A Coruña	218.893	-9,3%	2,1%
Lugo	76.821	-5,9%	4,7%
Ourense	35.814	-4,3%	-0,4%
Pontevedra	197.212	-2,3%	6,0%
Pernoitas	1.354.040	-3,6%	3,5%
A Coruña	501.258	-2,7%	2,9%
Lugo	139.830	-3,2%	6,5%
Ourense	67.760	-8,7%	0,0%
Pontevedra	645.192	-3,9%	4,1%
Prazas ofertadas	67.550	0,3%	0,1%
A Coruña	24.868	-1,0%	-0,8%
Lugo	8.374	-0,5%	1,4%
Ourense	5.945	-2,0%	-1,3%
Pontevedra	28.363	2,3%	1,1%
Establecementos abertos	1.708	-1,2%	-1,9%
A Coruña	633	-3,9%	-3,9%
Lugo	293	1,7%	0,9%
Ourense	176	-4,3%	-6,2%
Pontevedra	606	1,5%	1,0%
Grao de ocupación por prazas	63,3%	-3,3%	3,8%
A Coruña	64,0%	-1,7%	..
Lugo	53,4%	-2,5%	..
Ourense	36,6%	-6,8%	..
Pontevedra	71,1%	-4,7%	..

FONTE: IGE, INE. Enquisa continua de ocupación hoteleira

Nos seguinte gráfico pódense observar as variación interanuais dos viaxeiros entrados e das pernoitas na “Enquisa continua de ocupación hoteleira”.



FONTE: IGE, INE. Enquisa continua de ocupación hoteleira

Aumento do número de viaxeiros e de pernoitas nas casas de turismo rural en agosto de 2006 respecto ao mesmo mes do ano anterior

En agosto de 2006 o número de viaxeiros nas casa de turismo rural de Galicia foi de 32.452 segundo datos da “Estatística de ocupación no turismo rural”, o que supuxo unha variación do 1,8% respecto ao mesmo mes do ano anterior. O número de pernoitas que realizaron aumentou nun 0,8% en taxa interanual, situándose en 104.528. En agosto de 2006 a estancia media dos viaxeiros das casas de turismo rural foi de 3,2 días, o que supuxo un descenso interanual do 1,0%. O grao de ocupación por prazas descendeu en agosto de 2006 nun 5,3% respecto ao mesmo mes do ano anterior, situándose nun 55,0%. Non obstante, isto débese ao aumento rexistrado no número de prazas ofertadas en agosto de 2006, que situándose en 5.951 prazas, experimenta unha variación interanual do 6,4%.

Segundo a orixe dos viaxeiros, os procedentes de Galicia e do resto de España, que en conxunto representan o 89,9% do total, descenden nun 7,9% e 1,8% respectivamente en agosto de 2006 respecto ao mesmo mes do ano anterior. Pola contra, en agosto de 2006 os viaxeiros procedentes do estranxeiro experimentaron un crecemento interanual do 68,5%.

En agosto de 2006 descenden os viaxeiros entrados nas casas de turismo rural da provincia de A Coruña e Ourense, presentando variacións interanuais de -0,1% e -11,7% respectivamente. Nas casa de turismo rural das provincias de Pontevedra e Lugo rexistrase en agosto de 2006 un aumento do número de viaxeiros, presentando variacións interanuais de 0,6% e 11,5% respectivamente. O porcentaxe de viaxeiros das casas de turismo rural de provincia de A Coruña sitúase nun 27,7%, e na provincia de Ourense nun 13,9%. As casas de turismo rural das provincias de Pontevedra e Lugo concentran o 24,8% e 33,6% respectivamente do total de viaxeiros entrados nas casas de turismo rural de Galicia en agosto de 2006.

En termos das series corrixidas do efecto calendario, os viaxeiros entrados e as pernoitas experimentan unha variación interanual do 1,8% e 0,8% respectivamente, igual que sen aplicar dita corrección.

A variación acumulada no que vai de ano dos viaxeiros entrados, das pernoitas e do grao de ocupación por prazas sitúase nun 6,0%, 5,2% e 24,5% respectivamente en taxa interanual.

**Estadística de ocupación no turismo rural.
Agosto 2006. Datos provisionais.**

	Dato	% variación sobre igual período ano anterior	
		Do mes	Da media do que vai de ano
Viaxeiros entrados	32.452	1,8%	6,0%
Pernoitas	104.528	0,8%	5,2%
Grao de ocupación	55,0%	-5,3%	24,5%
Datos corrixidos de efecto calendario			
Viaxeiros entrados	33.456	1,8%	4,8%
Pernoitas	107.575	0,8%	4,0%

FONTE: IGE, INE. Estadística de ocupación no turismo rural

**Estadística de ocupación no turismo rural.
Agosto 2006. Datos provisionais.**

	Dato	% variación sobre igual período ano anterior	
		Do mes	Da media do que vai de ano
Viaxeiros entrados	32.452	1,8%	6,0%
Galegos	5.374	-7,9%	6,0%
Resto de España	23.475	-1,8%	2,9%
Estranxeiros	3.604	68,5%	24,6%
Pernoitas	104.528	0,8%	5,2%
Galegos	11.066	-10,2%	5,0%
Resto de España	84.617	-1,2%	5,0%
Estranxeiros	8.844	53,8%	16,5%

FONTE: IGE, INE. Enquisa continua de ocupación hoteleira



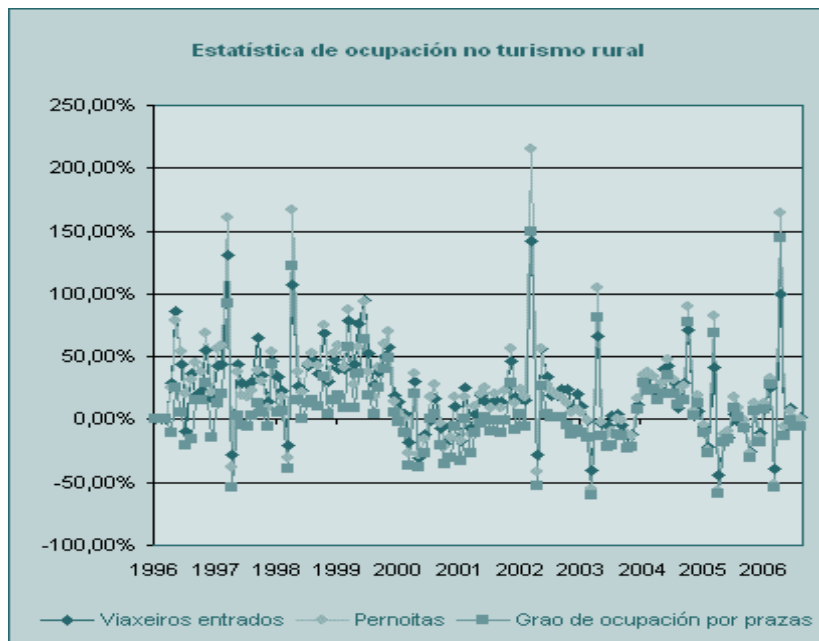
**Estadística de ocupación no turismo rural.
Agosto 2006. Datos provisionais.**

	Dato	% variación sobre igual período ano anterior	
		Do mes	Da media do que vai de ano
Viaxeiros Entrados	32.452	1,8%	6,0%
A Coruña	8.986	-0,1%	6,2%
Lugo	10.915	11,5%	4,8%
Ourense	4.511	-11,7%	6,0%
Pontevedra	8.040	0,6%	7,3%
Pernoitas	104.528	0,8%	5,2%
A Coruña	31.935	0,8%	5,9%
Lugo	29.400	23,3%	12,3%
Ourense	11.198	-20,2%	1,0%
Pontevedra	31.995	-6,4%	1,1%
Prazas ofertadas	5.951	6,4%	6,4%
A Coruña	1.540	9,8%	10,3%
Lugo	1.732	6,5%	6,7%
Ourense	829	1,3%	0,4%
Pontevedra	1.849	5,8%	5,8%
Establecementos abertos	499	5,5%	5,4%
A Coruña	133	9,9%	8,3%
Lugo	140	5,3%	5,9%
Ourense	67	0,0%	1,3%
Pontevedra	159	4,6%	4,5%
Grao de ocupación por prazas	55,0%	-5,3%	24,5%
A Coruña	63,8%	-8,3%	..
Lugo	53,6%	15,9%	..
Ourense	42,6%	-21,5%	..
Pontevedra	54,5%	-11,5%	..

FONTE: IGE, INE. Enquisa continua de ocupación hoteleira



Nos seguinte gráfico pódense observar as variación interanuais dos viaxeiros entrados e das pernoitas na “Estatística de ocupación no turismo rural”.



FONTE: IGE, INE. Estadística de ocupación no turismo rural

Para máis información:

Instituto Galego de Estatística
Complexo Administrativo San Lázaro s/n
15703 Santiago de Compostela (A Coruña)
Teléfono de información: 981.54.15.89 (de 9:00 a 14:00 horas)
FAX: 981.54.13.23
Comunicados en : <http://www.ige.eu>