

## Grao de urbanización 2016 por concellos (GU 2016)

---

### 1. Introducción

No ano 2011, Eurostat xunto con outros organismos da UE e a OCDE elaboraron unha nova metodoloxía común da **Clasificación do grao de urbanización** (Eurostat, 2011). Esta metodoloxía aplicouse aos concellos galegos para determinar o grao de urbanización (GU 2011) (IGE, 2011).

Esta nova metodoloxía clasifica os concellos baseándose nunha combinación de criterios de contigüidade xeográfica e de limiares mínimos de poboación, aplicados a unha cuadrícula de celas de poboación de 1 km<sup>2</sup>. Este enfoque, apoiado na cartografía do territorio por unha cuadrícula de celas de 1 km<sup>2</sup>, evita as distorsións ocasionadas polo uso de unidades territoriais que varían en superficie e/ou forma.

No ano 2011, a data de referencia da poboación empregada por Eurostat para obter o grao de urbanización dos concellos era o ano 2006. No 2016, publicouse unha actualización desta clasificación, que emprega a mesma metodoloxía, pero a poboación de 2011.

Recentemente, o IGE publicou unha clasificación do grao e subgrao de urbanización das parroquias galegas, na que se aplicou a nova metodoloxía establecida por Eurostat e a poboación do ano 2011 (IGE, 2016)

Baseándose, por un lado, na actualización da clasificación dos concellos publicada por Eurostat e, por outro, na recente clasificación das parroquias publicada polo IGE, desenvolveuse unha subclasificación do grao de urbanización dos concellos galegos.

No que resta deste documento expóñense, en primeiro lugar e de xeito resumido, os criterios para determinar o grao e o subgrao de urbanización dos concellos, xunto coas fontes de información empregadas. A continuación, descríbese a clasificación resultante a través de mapas e táboas e comparáranse a GU 2016 e a GU 2011. Por último, enuméranse as referencias empregadas para elaborar a clasificación.

### 2. Grao de urbanización dos concellos

Na GU 2016, ao igual que na GU 2011, clasifícanse os concellos en 3 zonas: Zonas Densamente Poboadas (ZDP), Zonas Intermedias (ZIP) e Zonas Pouco Poboadas (ZPP). Na seguinte imaxe preséntanse de modo esquemático e resumido as categorías establecidas para o grao de urbanización na GU 2016 e os criterios empregados na súa determinación.

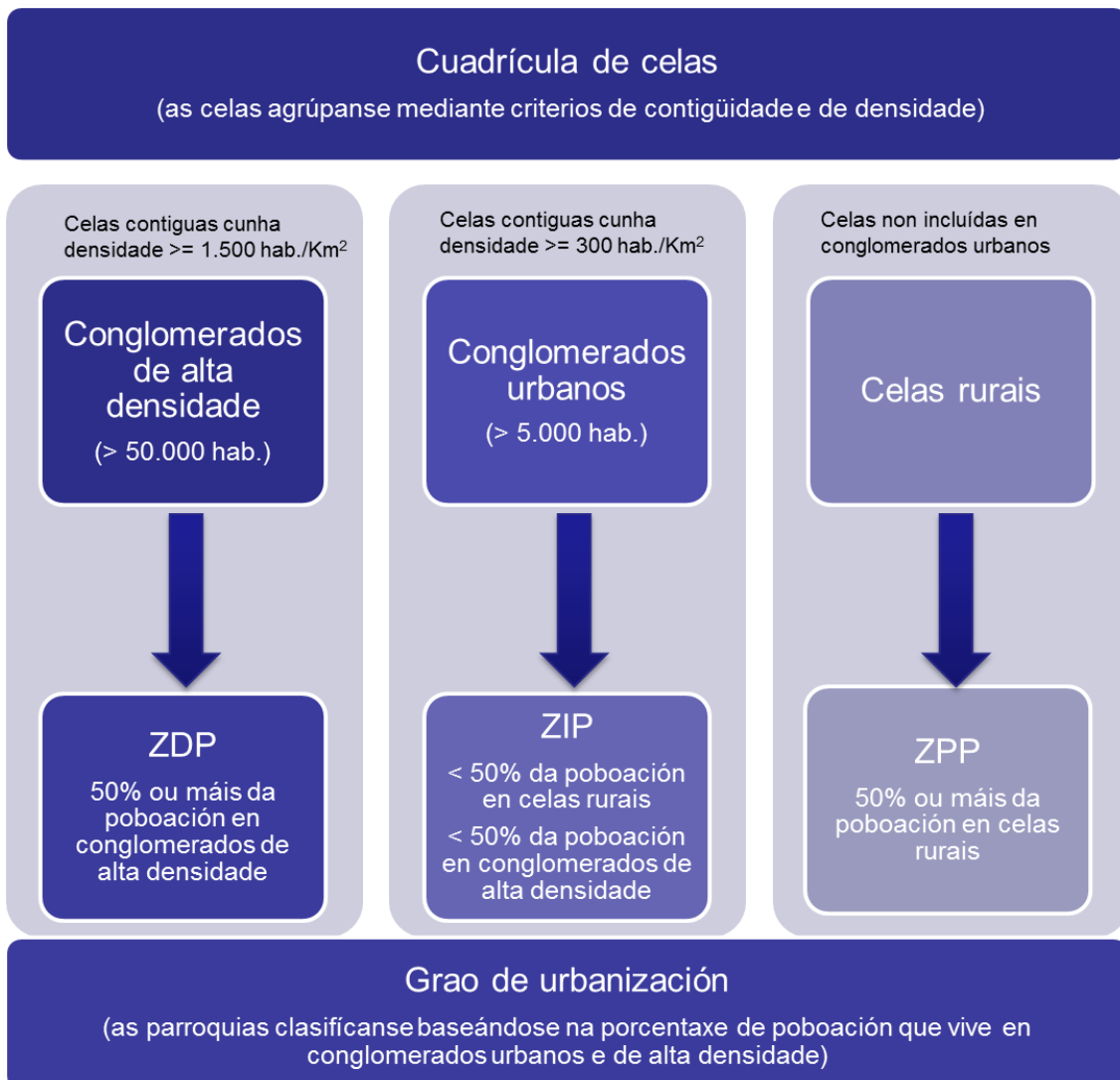


Gráfico 1. Esquema da metodoloxía do Grao de urbanización GU 2016

### 3. Subgrao de urbanización dos concellos

Na GU 2016, ao igual que na GU 2011, clasifícanse os concellos segundo o grao de urbanización en 6 zonas: ZDP, ZIP alta, ZIP baixa, ZPP alta, ZPP intermedia e ZPP baixa. Os concellos incluídos na ZDP non se subclasifican; esta categoría permanece invariable. Pola contra, a ZIP subclasifícase en dúas categorías e a ZPP en tres. Na seguinte imaxe preséntanse de modo esquemático e resumido as categorías establecidas para o subgrao de urbanización na GU 2016 no caso da ZIP e da ZPP e os criterios empregados na súa determinación.



Gráfico 2. Esquema da metodoloxía do subgrao de urbanización (ZIP e ZPP) GU 2016

#### 4. Fontes de información

Na GU 2016 as fontes de informacións empregados foron o Censo de poboación e vivendas 2011 (INE, 2013), que permite obter a información da poboación xeorreferenciada; a grid de España (INE, 2013), que proporciona a cobertura xeográfica (cuadrícula) de celas de 1 km<sup>2</sup> de España; e a información cartográfica das parroquias proporcionada polo Instituto de Estudos do Territorio (IET).

Cómpre resaltar que as diferenzas nos resultados obtidos coas clasificacións GU 2011 e GU 2016 veñen motivadas:

- No caso do grao de urbanización por un cambio na data de referencia da poboación
- No caso do subgrao por un cambio, tanto na metodoloxía, como na data de referencia da poboación.

## 5 Resultados GU 2016

### 5.1 Mapa dos concellos segundo o grao de urbanización

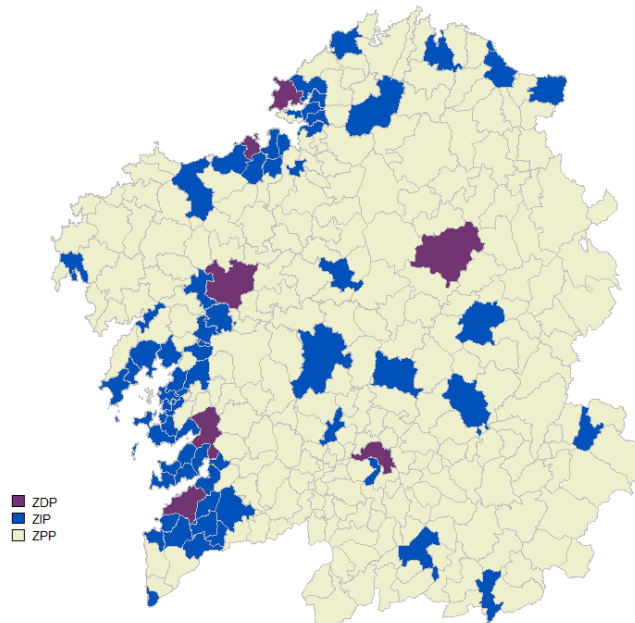


Gráfico 3. Concellos segundo o grao de urbanización GU 2016

### 5.2 Mapa dos concellos segundo o subgrao de urbanización

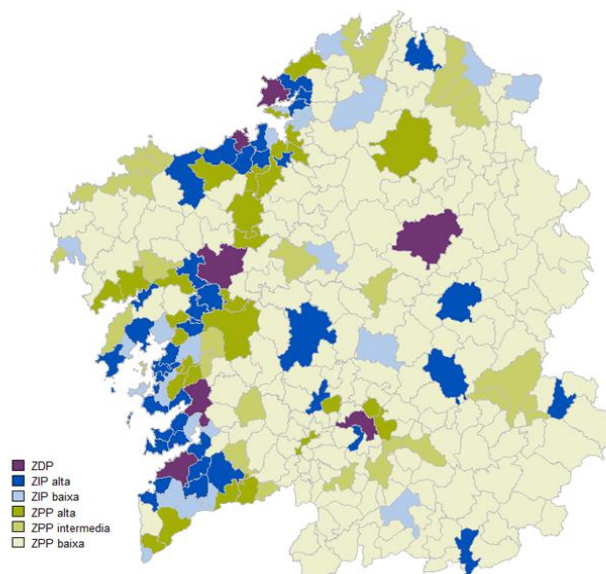


Gráfico 4. Concellos segundo o subgrao de urbanización GU 2016

### 5.3 Distribución da poboación segundo o grao de urbanización

Grao 2016	Poboación 2015	Superficie (Km <sup>2</sup> )	% poboación	% superficie
ZDP	989.936	982,3	36,2	3,3
ZIP	995.642	4.398,7	36,4	14,9
ZPP	746.769	24.194,4	27,3	81,8
<b>Total</b>	<b>2.732.347</b>	<b>29.575,4</b>	<b>100</b>	<b>100</b>

Táboa 1. Distribución dos concellos segundo o grao de urbanización

### 5.4 Distribución da poboación segundo o subgrao de urbanización

Subgrao 2016	Poboación 2015	Superficie (Km <sup>2</sup> )	% poboación	% superficie
ZDP	989.936	982,3	36,2	3,3
ZIP alta	765.849	2.782,2	28,0	9,4
ZIP baixa	229.793	1.616,5	8,4	5,5
ZPP alta	204.097	2.281,1	7,5	7,7
ZPP intermedia	129.348	2.632,3	4,7	8,9
ZPP baixa	413.324	19.281,0	15,1	65,2
<b>Total</b>	<b>2.732.347</b>	<b>29.575</b>	<b>100</b>	<b>100</b>

Táboa 2. Distribución dos concellos segundo o subgrao de urbanización

## 6 Comparación dos resultados obtidos coa GU 2011 e coa GU 2016

Para comparar ambas clasificacións realizáronse táboas de continxencia, nas que se consideraron as categorías establecidas na GU 2011 e na GU 2016 para o grao e o subgrao. Esta comparación realízase unicamente sobre os 313 concellos coincidentes nas dúas clasificacións.

### 6.1 Táboa de continxencia para o grao de urbanización

		Grao 2016			
		ZDP	ZIP	ZPP	Total
Grao 2011	ZDP	7			7
	ZIP		42	2	44
	ZPP		24	238	262
	<b>Total</b>	7	66	240	313

Táboa 3. Comparación a nivel de grao GU 2011 e GU 2016

Nota: Non se comparan Oza e Cesuras que permanecen na ZPP baixa

Como se pode observar na táboa 3, a GU 2016 clasifica 287 concellos na mesma categoría que tiñan no 2011, o que reflicte un 92% de coincidencias a nivel de grao.

## 6.2 Táboa de continxencia para o subgrao de urbanización

		Subgrao 2016						Total
		ZDP	ZIP alta	ZIP baixa	ZPP alta	ZPP Interm.	ZPP baixa	
Subgrao 2011	ZDP	7						7
	ZIP alta		19	2				21
	ZIP baixa		10	11	2			23
	ZPP alta		10	7	18	3	2	40
	ZPP intermedia		1	6	4	16	2	29
	ZPP baixa				5	12	176	193
	Total	7	40	26	29	31	180	313

Táboa 4. Comparación a nivel de subgrao GU 2011 e GU 2016

Nota: Non se comparan Oza e Cesuras que permanecen na ZPP baixa

Como se pode observar na táboa 4, a GU 2016 clasifica a 247 concellos na mesma categoría que tiñan no ano 2011, o que reflicte un 79% de coincidencias a nivel de subgrao.

## 6.3 Análise das táboas

As táboas anteriores permiten determinar a magnitude do cambio metodolóxico. Así, en primeiro lugar, cómpre resaltar a gran porcentaxe de coincidencias, tanto a nivel de grao como de subgrao entre ambas as dúas clasificacións.

A nivel de grao, o cambio máis salientable é que 24 concellos que no ano 2011 estaban na ZPP, coa nova clasificación pasan a estar na ZIP, froito de actualizar a poboación, xa que a nivel de grao non houbo cambio metodolóxico. Non obstante, todos estes concellos situábanse na GU 2011 na ZPP alta ou intermedia, polo que se trata dun cambio suave.

Cando se analiza máis polo miúdo o subgrao, tamén se pode observar como na ZPP hai 28 concellos que cambian de subgrao, 21 aumentan o seu grao de urbanización (12 dos cales pasan de ZPP baixa a ZPP intermedia) e 7 perden grao de urbanización.

## 7 Referencias

Eurostat (2011) The degree of urbanization (DEGURBA)

[http://ec.europa.eu/eurostat/ramon/miscellaneous/index.cfm?TargetUrl=DSP\\_DEGURBA](http://ec.europa.eu/eurostat/ramon/miscellaneous/index.cfm?TargetUrl=DSP_DEGURBA)

IGE (2011). Clasificación do grao de urbanización das parroquias e concellos galegos (GU2011)

[http://www.ige.eu/estatico/pdfs/s3/clasificacions/urbanizacion/NotasMetodoloxicas\\_Rev.pdf](http://www.ige.eu/estatico/pdfs/s3/clasificacions/urbanizacion/NotasMetodoloxicas_Rev.pdf)

IGE (2016). Clasificación das parroquias galegas segundo o grao de urbanización (GU2016)

[http://www.ige.eu/estatico/pdfs/s3/clasificacions/urbanizacion/MetodoloxiaGU2016eAnexo\\_Modificad a.pdf](http://www.ige.eu/estatico/pdfs/s3/clasificacions/urbanizacion/MetodoloxiaGU2016eAnexo_Modificad a.pdf)

INE (2013). Censos de poboación e vivendas 2011

[http://www.ine.es/censos2011\\_datos/cen11\\_datos\\_inicio.htm](http://www.ine.es/censos2011_datos/cen11_datos_inicio.htm)

INE (2013). Contorno das celas de 1 Km<sup>2</sup> a 1 de novembro de 2011 en formato shape

[http://www.ine.es/censos2011\\_datos/cen11\\_datos\\_resultados\\_rejillas.htm](http://www.ine.es/censos2011_datos/cen11_datos_resultados_rejillas.htm)