

Enquisa de ocupación hoteleira, estatística de ocupación no turismo rural. Abril 2005

COMUNICADO

Descenso en abril de 2005 das pernoitas en establecementos hoteleiros e nas casas de turismo rural con respecto ó mesmo mes do ano anterior

O número de pernoitas en establecementos hoteleiros descendeu un 14,1% e o de viaxeiros entrados un 12,4% en abril de 2005 sobre o mesmo mes do ano anterior

Segundo os datos da enquisa de ocupación hoteleira, o número de pernoitas nos establecementos hoteleiros, que ascendeu a 486.792, rexistrou unha taxa de variación interanual do -14,1% en abril de 2005. En termos de datos corrixidos de efecto calendario, que neste mes corrixe o efecto de que o período vacacional da Semana Santa do ano pasado caera en abril, o crecemento situouse no 3,2%. No que vai de ano, o crecemento foi dun -2,0% que en datos corrixidos de efecto calendario se sitúa nun -1,2%.

O grao de ocupación por prazas foi dun 29,3% en abril de 2005, que significa un descenso do 14,4% con respecto ao de abril de 2004.

O número de viaxeiros entrados en establecementos hoteleiros de Galicia en abril de 2005 foi de 248.714, o que supón un descenso do 12,4% con respecto ós entrados en abril de 2004. Esta taxa de variación convértese nun 1,7% se os datos se corrixen de efecto calendario. No que vai de ano o descenso foi dun 1,6%, descenso que en datos corrixidos de efecto calendario se sitúa nun 0,9%.

Segundo a procedencia dos viaxeiros, os residentes en España, que supuxeron case un 81%, descenderon un 17,8% mentres que os residentes no resto do mundo creceron un 21,1%.

**Enquisa de ocupación hoteleira. Abril 2005.
Datos provisionais**

	Dato	% variación sobre igual período ano anterior	
		Do mes	Da media do que vai de ano
Viaxeiros entrados	248.714	-12,4%	-1,6%
Pernoitas	486.792	-14,1%	-2,0%
Grao de ocupación	29,3	-14,4%	-5,3%
Datos corrixidos de efecto calendario			
Viaxeiros entrados		1,7%	-0,9%
Pernoitas		3,2%	-1,2%

O número de pernoitas en casas de turismo rural descendeu un 56,4% e o de viaxeiros entrados un 43,8% en abril de 2005 sobre o mesmo mes do ano anterior

Segundo a estatística de ocupación no turismo rural, o número de pernoitas nos establecementos de turismo rural, que se situou en 12.677, rexistrou unha taxa de variación interanual do -56,4% en abril de 2005, como consecuencia de que a Semana Santa caeu en 2004 en abril. En termos de datos corrixidos de efecto calendario, a taxa interanual de abril de 2005 situouse no -11,9%. No que vai de ano, o crecemento foi dun -13,7% que en datos corrixidos de efecto calendario se sitúa nun -13,2%.

O grao de ocupación por prazas foi dun 7,9% en abril de 2005, cunha taxa de variación do -59,2% con respecto ó rexistrado en abril de 2004.

O número de viaxeiros entrados neste tipo de establecementos en Galicia en abril de 2005 foi un 43,8% inferior ós entrados en abril de 2004. Esta taxa de variación convértese nun -10,6% se os datos se corrixen en termos de efecto calendario. No que vai de ano, o crecemento foi dun -13,6% que en datos corrixidos de efecto calendario se sitúa nun -13,9%.

Segundo a procedencia dos viaxeiros, os residentes en España supuxeron un 94,2% do total. Os galegos foron o 51,2% do total.

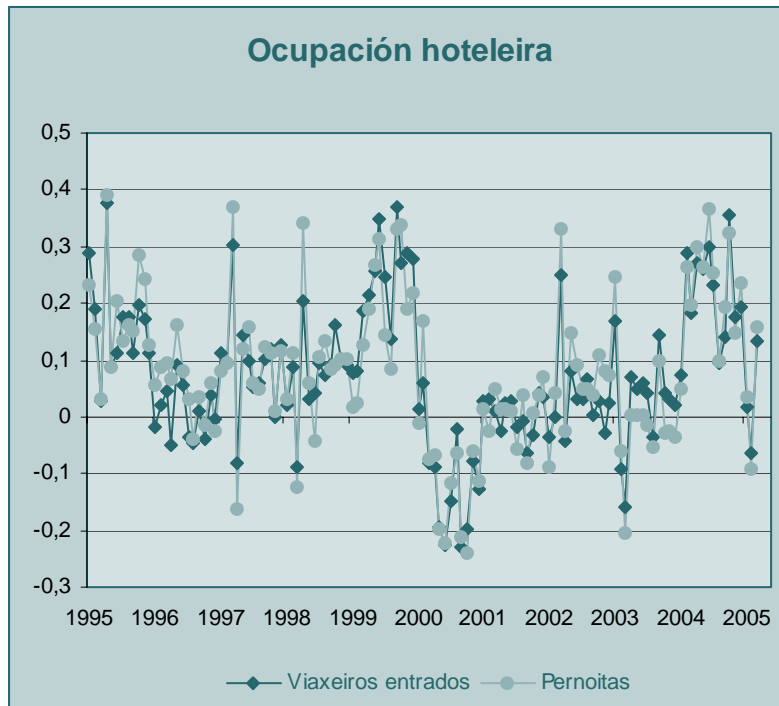
**Estatística de ocupación no turismo rural. Abril 2005.
Datos provisionais.**

	Dato	% variación sobre igual período ano anterior	
		Do mes	Da media do que vai de ano
Viaxeiros entrados	7.816	-43,8%	-13,6%
Pernoitas	12.677	-56,4%	-13,7%
Grao de ocupación	7,9	-59,2%	-19,5%
Datos corrixidos de efecto calendario			
Viaxeiros entrados		-10,6%	-13,9%
Pernoitas		-11,9%	-13,2%

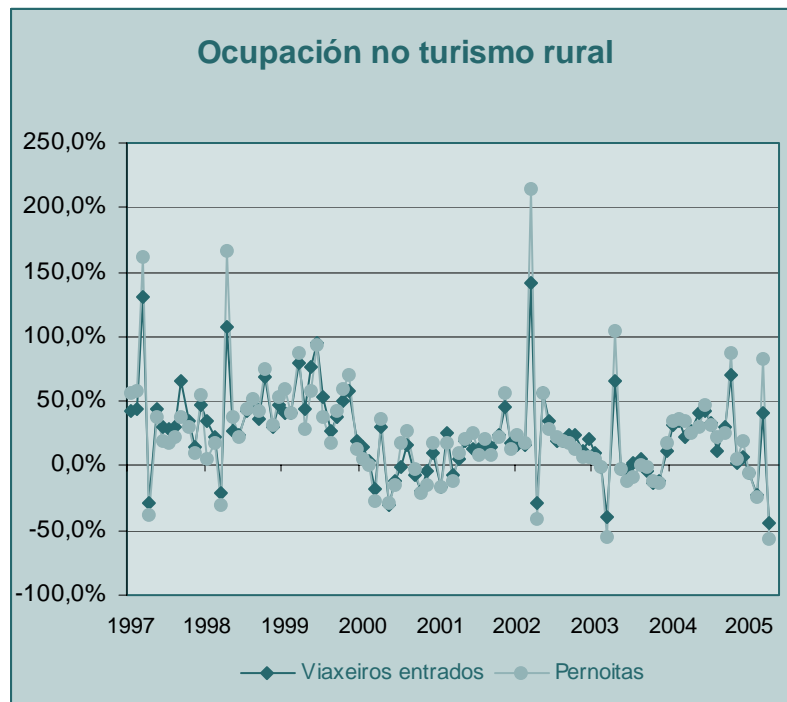
FONTE: IGE, INE. Estatística de ocupación no turismo rural



Nos seguintes gráfico pódense observar as variación interanuais dos viaxeiros entrados e das pernoitas en ámbalas dúas estatísticas.



FONTE: IGE, INE Enquisa de ocupación hoteleira



FONTE: IGE, INE Estatística de ocupación no turismo rural



INSTITUTO GALEGO DE
ESTADÍSTICA

Para máis información:

Instituto Galego de Estatística
Complexo Administrativo San Lázaro s/n
15703 Santiago de Compostela (A Coruña)
Teléfono de información: 981.54.15.89 (de 9:00 a 14:00 horas)
FAX: 981.54.13.23
Comunicados en : <http://www.ige.xunta.es>
e-mail: ige@xunta.es