

Enquisa de ocupación hoteleira, estatística de ocupación no turismo rural. Xaneiro 2006

COMUNICADO

As pernoitas en establecementos hoteleiros e nas casas de turismo rural aumentaron en xaneiro de 2006 máis dun 10%

Tanto o número de pernoitas como o de viaxeiros en establecementos hoteleiros aumentou en xaneiro de 2006 con respecto ao mesmo mes do ano anterior

Segundo os datos da enquisa de ocupación hoteleira, o número de pernoitas nos establecementos hoteleiros, que ascendeu a 342.310, registrou en xaneiro de 2006 unha taxa de variación interanual do 12,2%. Este crecemento é igual se se mide en termos de datos corrixidos de efecto calendario pois nesta serie só se corrixe o efecto da Semana Santa.

O grao de ocupación por prazas foi dun 22,2% en xaneiro de 2006, o que significa un aumento do 9,4% con respecto ao de xaneiro de 2005.

O número de viaxeiros entrados en establecementos hoteleiros de Galicia foi de 173.378, o que supón un aumento do 15,2% con respecto aos entrados en xaneiro de 2005. Esta taxa de variación permanece constante se os datos se corrixen de efecto calendario.

Segundo a procedencia dos viaxeiros, os residentes en España, que supuxeron un 86,2%, creceron un 14,4% e os viaxeiros residentes no resto do mundo creceron un 20,6%.

Enquisa de ocupación hoteleira. Decembro 2005. Datos provisionais

	Dato	% variación sobre igual período ano anterior	
		Do mes	Da media do que vai de ano
Viaxeiros entrados	173.378	15,2%	15,2%
Pernoitas	342.310	12,2%	12,2%
Grao de ocupación	22,2	9,4%	9,4%
Datos corrixidos de efecto calendario			
Viaxeiros entrados		15,2%	15,2%
Pernoitas		12,2%	12,2%

FONTE: IGE, INE. Enquisa de ocupación hoteleira

O número de pernoitas en casas de turismo rural creceu un 12,5% e o de viaxeiros entrados un 8,2% en xaneiro de 2006 sobre o mesmo mes do ano anterior

Segundo a estatística de ocupación no turismo rural, o número de pernoitas nos establecementos de turismo rural en xaneiro de 2006 acadou a cifra de 8.634, cunha taxa de variación interanual do 12,5%. En termos de datos corrixidos de efecto calendario, que ten en conta o número de sábados e domingos do mes, a taxa interanual de xaneiro de 2006 situouse no 16,0%.

O grao de ocupación por prazas foi dun 5,8%, cun aumento do 7,4% con respecto ao rexistrado en xaneiro de 2005.

O número de viaxeiros entrados neste tipo de establecementos en Galicia foi un 8,2% superior aos entrados en xaneiro de 2005. Este aumento é dun 11,9% se os datos se corrixen de efecto calendario.

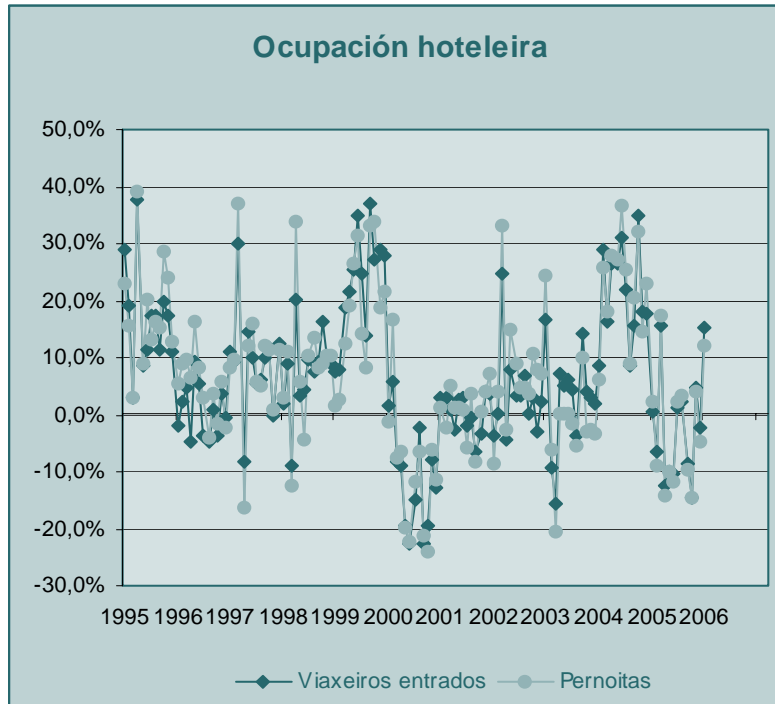
Segundo a procedencia dos viaxeiros, os residentes en España supuxeron un 98,8% do total. Os galegos foron o 77,7% do total.

**Estatística de ocupación no turismo rural.
Decembro 2005. Datos provisionais.**

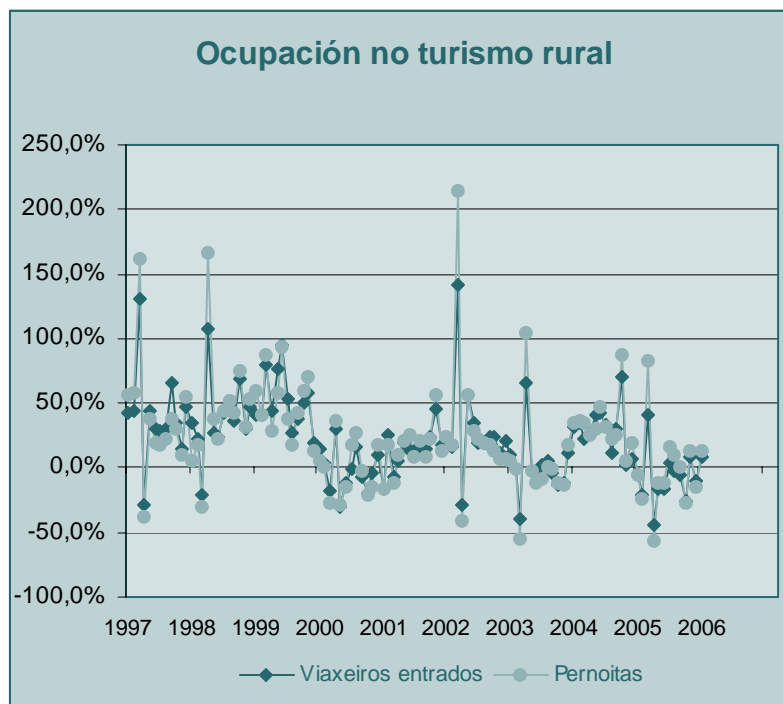
	Dato	% variación sobre igual período ano anterior	
		Do mes	Da media do que vai de ano
Viaxeiros entrados	4.920	8,2%	8,2%
Pernoitas	8.634	12,5%	12,5%
Grao de ocupación	5,8	7,4%	7,4%
Datos corrixidos de efecto calendario			
Viaxeiros entrados		11,9%	11,9%
Pernoitas		16,0%	16,0%

FONTE: IGE, INE. Estatística de ocupación no turismo rural

Nos seguintes gráfico pódense observar as variación interanuais dos viaxeiros entrados e das pernoitas en ámbalas dúas estatísticas.



FONTE: IGE, INE. Enquisa de ocupación hoteleira



FONTE: IGE, INE. Estatística de ocupación no turismo rural



INSTITUTO GALEGO DE
ESTADÍSTICA

28 de febreiro de 2006

Para máis información:

Instituto Galego de Estatística
Complexo Administrativo San Lázaro s/n
15703 Santiago de Compostela (A Coruña)
Teléfono de información: 981.54.15.89 (de 9:00 a 14:00 horas)
FAX: 981.54.13.23
Comunicados en : <http://www.ige.xunta.es>
e-mail: ige@xunta.es