

Enquisa de ocupación hoteleira, estatística de ocupación no turismo rural. Marzo 2006

COMUNICADO

Descenso dos viaxeiros e das pernoitas en establecementos hoteleiros e nas casas de turismo rural en marzo de 2006 con respecto ao mesmo mes do ano anterior

No mes de marzo de 2006 descenden, con respecto ao mesmo mes do ano anterior, tanto o número de viaxeiros como o de pernoitas en establecementos hoteleiros

Segundo os datos da enquisa de ocupación hoteleira, no mes de marzo de 2006 o número de viaxeiros entrados nos establecementos hoteleiros ascendeu a 222.736, o que significa unha taxa de variación interanual do -8,0%. Estes efectuaron 443.925 pernoitas, que representa unha taxa de variación interanual do -10,8%. O grao de ocupación por prazas foi dun 27,4% en marzo de 2006, o que supón unha variación interanual do -8,2%.

Nesta comparación interanual hai que ter en conta o feito que neste ano a Semana Santa celebrouse no mes de abril, mentres que no 2005 tivo lugar en marzo. Así, se corriximos este datos de efecto calendario estas taxas vólvense positivas: un 6,8% para os viaxeiros entrados e un 7,6% para as pernoitas.

No que vai de ano, os viaxeiros entrados amosan un crecemento do 3,4% e as pernoitas do 1,8%. De novo, se corriximos estes datos do efecto calendario, o crecemento dos viaxeiros e do 9,9% e o das pernoitas do 10,1%.

**Enquisa de ocupación hoteleira. Marzo 2006.
Datos provisionais**

	Dato	% variación sobre igual período ano anterior	
		Do mes	Da media do que vai de ano
Viaxeiros entrados	222.736	-8,0%	3,4%
Pernoitas	443.925	-10,8%	1,8%
Grao de ocupación	27,4	-8,2%	2,3%
Datos corrixidos de efecto calendario			
Viaxeiros entrados		6,8%	9,9%
Pernoitas		7,6%	10,1%

FOHTE: IGE, IIE. Enquisa de ocupación hoteleira

Importante descenso en marzo de 2006 da ocupación nas casas de turismo rural

No mes de marzo de 2006, segundo a estatística de ocupación no turismo rural, o número de viaxeiros entrados nas casas de turismo rural foi de 6.751, o que supón unha taxa de variación interanual do -39,4%. O número de pernoitas, cunha taxa de variación interanual do -51,3%, ascendeu a 11.850. O grao de ocupación por prazas acadou o valor do 6,7%, cunha variación interanual do -54,6%.

Do mesmo xeito, corrixindo estes datos do efecto calendario estas taxas vólvense positivas: un 2,2% para os viaxeiros entrados e un 1,7% para as pernoitas.

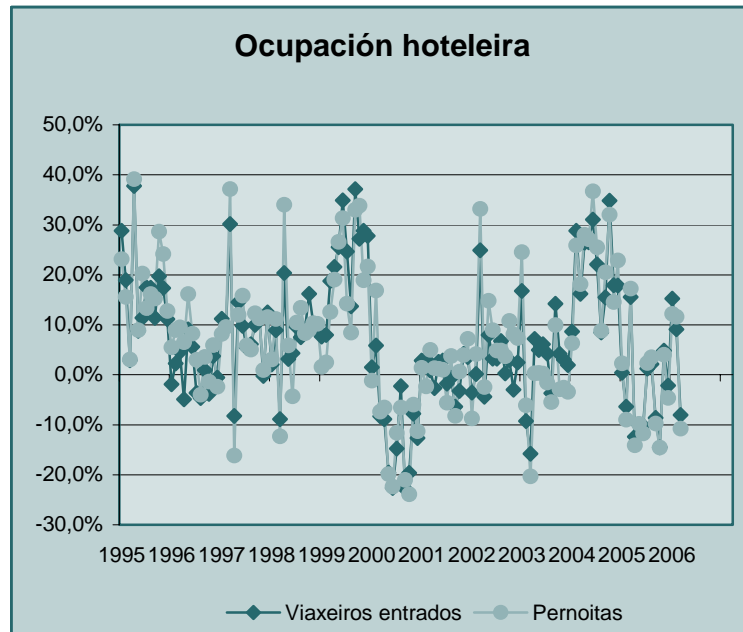
Os 18.186 viaxeiros entrados no que vai de ano representan unha variación interanual do -12,9%. As pernoitas acumuladas, que ascenden a 31.370, acadan unha taxa de variación interanual do -22,0%. Corrixidos estes datos do efecto calendario rexístrase un crecemento, do 11,3% para os viaxeiros entrados e do 12,7% para as pernoitas.

Estadística de ocupación no turismo rural. Marzo 2006. Datos provisionais.

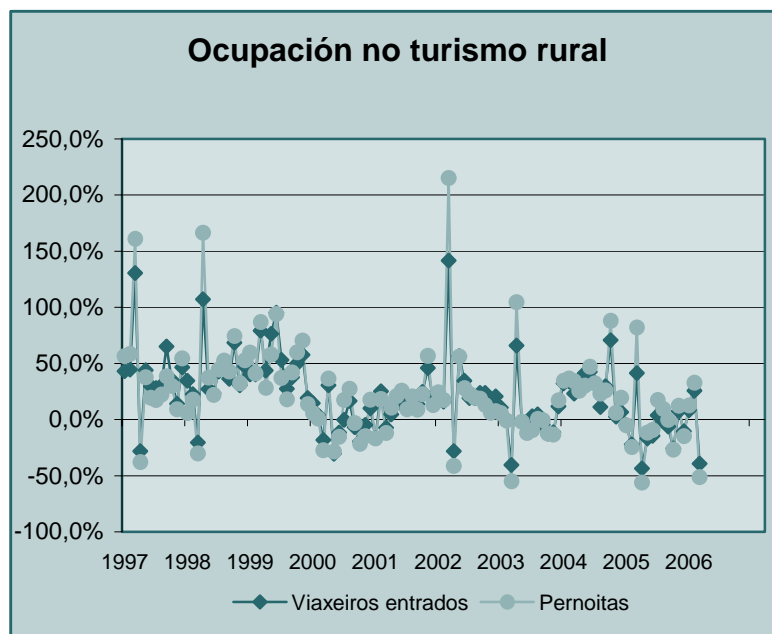
	Dato	% variación sobre igual período ano anterior	
		Do mes	Da media do que vai de ano
Viaxeiros entrados	6.751	-39,4%	-12,9%
Pernoitas	11.850	-51,3%	-22,0%
Grao de ocupación	6,7	-54,6%	-24,7%
Datos corrixidos de efecto calendario			
Viaxeiros entrados		2,2%	11,3%
Pernoitas		1,7%	12,7%

FOITE: IGE, IIE. Estadística de ocupación no turismo rural

Nos seguintes gráfico pódense observar as variación interanuais dos viaxeiros entrados e das pernoitas en ámbalas dúas estatísticas.



FONTE: IGE, INE. Enquisa de ocupación hoteleira



FONTE: IGE, INE. Estatística de ocupación no turismo rural

Para máis información:

Instituto Galego de Estatística
Complexo Administrativo San Lázaro s/n
15703 Santiago de Compostela (A Coruña)
Teléfono de información: 981.54.15.89 (de 9:00 a 14:00 horas)
FAX: 981.54.13.23
Comunicados en : <http://www.ige.xunta.es>
e-mail: ige@xunta.es