

Enquisa continua de ocupación hoteleira, estatística de ocupación no turismo rural. Xullo 2006

COMUNICADO

Continua o aumento da ocupación en establecementos hoteleiros e casas de turismo rural en xullo de 2006

En xullo de 2006 aumentou o número de viaxeiros e de pernoitas en establecementos hoteleiros respecto ao mesmo mes do ano anterior.

O número de viaxeiros entrados en establecementos hoteleiros de Galicia en xullo de 2006 ascendeu a 447.525, experimentando un aumento do 0,8% respecto ao mesmo mes do ano anterior. As pernoitas que realizaron acadaron a cifra de 1.065.673, o que supuxo un aumento interanual do 3,6%. A estancia media dos viaxeiros aumentou, en taxa interanual, nun 2,75%, situándose en 2,4 días. O grado de ocupación por prazas aumentou nun 2,5% en xullo do 2006 respecto ao mesmo mes do ano anterior, situándose nun 50,3%.

Segundo a orixe dos viaxeiros, os españois, que supoñen o 81,4% do total, experimentan unha variación interanual de -0.4%. Este descenso concéntrase nos viaxeiros galegos, que representando o 25,8% dos españois, descenden nun 3,6% en taxa interanual. Os viaxeiros procedentes do resto de España aumentaron nun 1,2% respecto ao mesmo mes do ano anterior. Por outra banda, os viaxeiros procedentes do estranxeiro, que supoñen o 18,6% do total, experimentaron un aumento interanual do 6,1% en xullo de 2006.

En termos das series corrixidas do efecto calendario, os viaxeiros entrados aumentan en taxa interanual nun 2,3%, mentres as pernoitas experimentan unha variación interanual do -2,8%.

No que vai de ano, a variación interanual do número de viaxeiros e de pernoitas é dun 6,4% e 6,1% respectivamente.

**Enquisa continua de ocupación hoteleira.
Xullo 2006. Datos provisionais.**

	Dato	% variación sobre igual período ano anterior	
		Do mes	Da media do que vai de ano
Viaxeiros entrados	447.525	0,8%	6,4%
Pernoitas	1.065.673	3,6%	6,1%
Grao de ocupación	50,3%	2,5%	6,2%
Datos corrixidos de efecto calendario			
Viaxeiros entrados	451.235	2,3%	7,3%
Pernoitas	997.249	-2,8%	5,0%

Lixeiro aumento do número de viaxeiros e das pernoitas nas casas de turismo rural en xullo de 2006 respecto ao mesmo mes do ano anterior

O número de viaxeiros entrados nas casas de turismo rural en xullo de 2006 foi de 21.814, experimentando un crecemento do 0,6% respecto ao mesmo mes do ano anterior. Estes realizaron un total de 54.738 pernoitas, o que supuxo un aumento interanual do 0,3%. A estancia media dos viaxeiros entrados nas casas de turismo rural aumentou en taxa interanual nun 2,8%, situouse en 2,4 días. O grao de ocupación por prazas foi dun 29,4%, cun descenso interanual do 5,8%. Isto é debido ao aumento do 6,3% rexistrado no número de prazas ofertadas en xullo de 2006 respecto ao mesmo mes do ano anterior, e que se sitúan en 5.919.

Segundo a procedencia dos viaxeiros, os galegos, que representan o 28,4% do total, descenden nun 0,1% en taxa interanual. Os viaxeiros do resto de España representan o 58,5% do total, e experimentan un descenso do 2,2% en xullo de 2006 respecto ao mesmo mes do ano anterior. Por outra banda, os viaxeiros entrados nas casas de turismo rural de Galicia procedentes do estranxeiro, representando o 13,1% do total, experimentaron un aumento interanual do 13,1%.

En termos das series corrixidas do efecto calendario, os viaxeiros entrados e as pernoitas experimentan unha variación interanual do 0,6% e 0,3% respectivamente, igual que sen aplicar a mencionada corrección.

A variación acumulada no que vai de ano dos viaxeiros entrados e das pernoitas sitúase nun 7,8% e 8,3% respectivamente en taxa interanual.

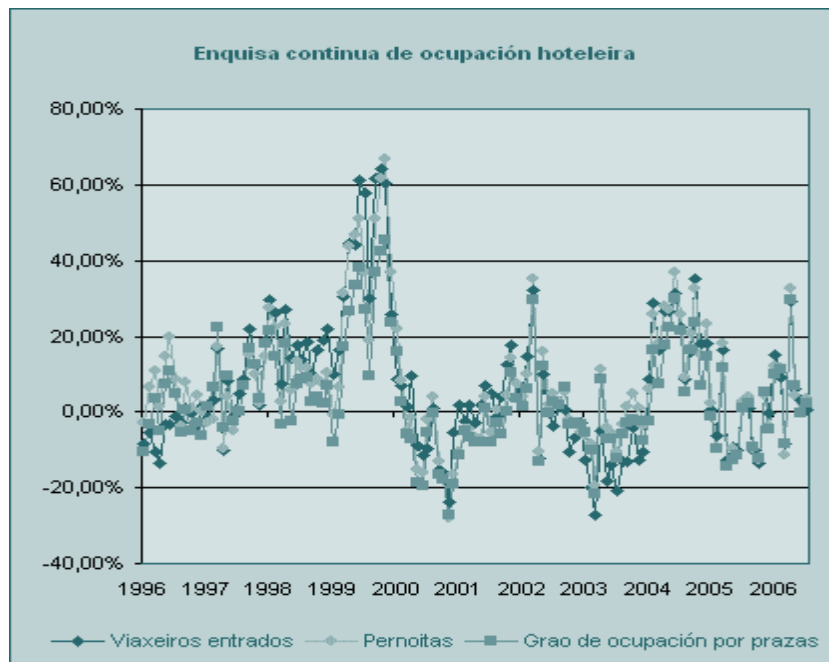
Estadística de ocupación no turismo rural. Xullo 2006. Datos provisionais.

	Dato	% variación sobre igual período ano anterior	
		Do mes	Da media do que vai de ano
Viaxeiros entrados	21.814	0,6%	7,8%
Pernoitas	54.738	0,3%	8,3%
Grao de ocupación	29,4%	-5,8%	19,4%
Datos corrixidos de efecto calendario			
Viaxeiros entrados	20.950	0,6%	6,2%
Pernoitas	52.690	0,3%	6,3%

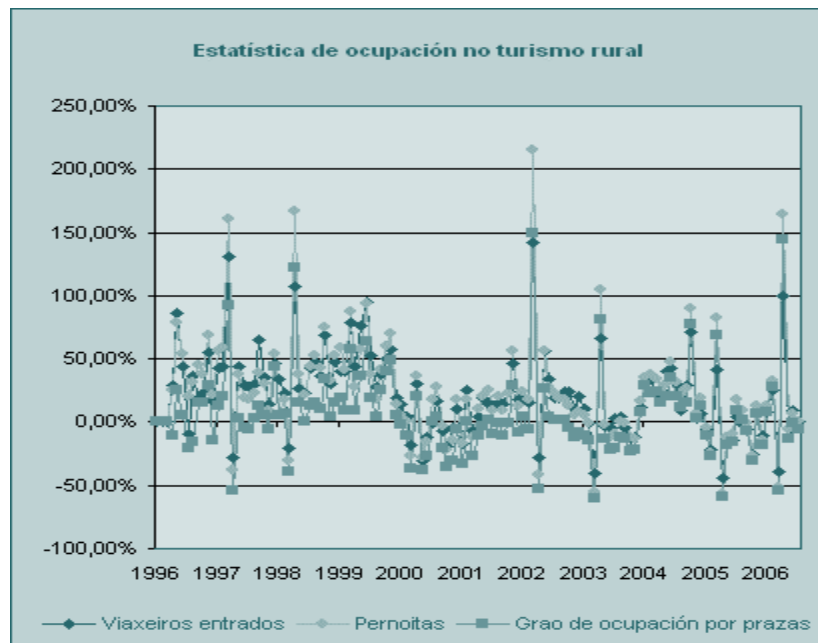
FONTE: IGE, INE. Estadística de ocupación no turismo rural



Nos seguintes gráficos pódense observar as variación interanuais dos viaxeiros entrados e das pernoitas en ámbalas dúas estatísticas.



FONTE: IGE, INE. Enquisa continua de ocupación hoteleira



FONTE: IGE, INE. Estatística de ocupación no turismo rural

Para máis información:

Instituto Galego de Estatística
Complexo Administrativo San Lázaro s/n
15703 Santiago de Compostela (A Coruña)
Teléfono de información: 981.54.15.89 (de 9:00 a 14:00 horas)
FAX: 981.54.13.23
Comunicados en : <http://www.ige.eu>