

Enquisa continua de ocupación hoteleira, estatística de ocupación no turismo rural. Decembro 2006

COMUNICADO

Descenden os viaxeiros de establecementos hoteleiros e aumentan nas casa de turismo rural en decembro de 2006

En decembro de 2006 descende o número de viaxeiros e aumenta o número de pernoitas en establecementos hoteleiros respecto ao mesmo mes do ano anterior.

Segundo datos da Enquisa continua de ocupación hoteleira correspondentes a decembro de 2006, o número de viaxeiros entrados en establecementos hoteleiros de Galicia foi de 194.027, experimentando un descenso interanual do 0,8%. Pola contra, o número de pernoitas que realizaron ascendeu a 389.730, o que supuxo un aumento interanual do 0,8%. A estancia media sitúase en 2,0 días, rexistrando en decembro de 2006 un aumento interanual do 1,6%. O grado de ocupación por prazas foi do 25,2%, o que supuxo un aumento do 3,2% respecto ao mesmo mes do ano anterior.

O descenso experimentado no número de viaxeiros entrados en establecementos hoteleiros de Galicia en decembro de 2006 foi debido fundamentalmente ao descenso rexistrado no número de viaxeiros procedentes do resto de España e do estranxeiro. Así, os viaxeiros procedentes do resto de España, que representan o 43,7% do total, descenden en decembro de 2006 nun 1,4% respecto ao mesmo mes do ano anterior. Os viaxeiros procedentes do estranxeiro, que supoñen o 14,9% do total, experimentaron un descenso interanual do 5,4% en decembro de 2006. Pola súa parte, os galegos, que supoñen o 41,4% do total, experimentan un aumento interanual do 1,6%.

En decembro de 2006 descende o número de viaxeiros entrados en establecementos hoteleiros situados nas provincias da Coruña e Ourense nun 1,9% e 2,9% respectivamente respecto ao mesmo mes do ano anterior, representando o 45,6% e 9,9% do total en cada caso. Pola contra aumentan nas provincias de Pontevedra e Lugo nun 0,6% e 1,7%, acadando o 32,1% e 12,4% do total respectivamente.

En termos das series corrixidas do efecto calendario os viaxeiros entrados e as pernoitas experimentan unha variación interanual de -0,8% e 0,8% respectivamente, igual que sen aplicar a mencionada corrección.

No total do ano, o número de viaxeiros entrados en establecementos hoteleiros foi de 3.603.285, o que supuxo un incremento do 2,1% respecto ao 2005. O número de pernoitas rexistradas ao longo do 2006 ascendeu a 7.755.523, cun incremento do 2,1% respecto ao 2005. O grao de ocupación por prazas correspondente ao ano 2006 foi de 36,8%, o que supuxo un incremento anual do 2,4%.



**Enquisa continua de ocupación hoteleira.
Decembro 2006. Datos provisionais.**

	Dato	% variación sobre igual período ano anterior	
		Do mes	Da media do que vai de ano
Viaxeiros entrados	194.027	-0,8%	2,1%
Pernoitas	389.730	0,8%	2,1%
Grao de ocupación	25,2%	3,2%	2,4%
Datos corrixidos de efecto calendario			
Viaxeiros entrados	194.027	-0,8%	1,9%
Pernoitas	389.730	0,8%	1,9%

FONTE: IGE, INE. Enquisa continua de ocupación hoteleira

Significativo aumento da ocupación nas casas de turismo rural en decembro de 2006 respecto ao mesmo mes do ano anterior

Segundo datos da Estatística de ocupación no turismo rural correspondentes a decembro de 2006, o número de viaxeiros entrados nas casas de turismo rural foi de 10.546, o que supuxo un aumento interanual do 16,5%. O número de pernoitas que realizaron foi de 21.377, experimentando un crecemento interanual do 20,8%. En conxunto determinan unha estancia media de 2,0 días, o que supuxo un aumento interanual do 3,6% en decembro de 2006

No aumento rexistrado no número de viaxeiros destaca o crecemento do número de viaxeiros procedentes do estranxeiro e de Galicia. Así, os viaxeiros procedentes de Galicia aumentaron nun 36,1% en taxa interanual, representando o 71,3% dos viaxeiros totais. Pola súa parte, os viaxeiros procedentes do estranxeiro, que representan o 4,2% do total, experimentan en decembro de 2006 un crecemento do 159,3% respecto ao mesmo mes do ano anterior. O 24,5% restante corresponde aos viaxeiros procedentes do resto de España, que descenden en taxa interanual nun 22,3%.

Destaca o crecemento interanual do 30,7% e do 19,5% rexistrado no número de viaxeiros entrados en establecementos hoteleiros situados nas provincias de Lugo e Pontevedra respectivamente, e que representan o 27,5% e 23,9% dos viaxeiros entrados en decembro de 2006 neste tipo de establecementos. Séguelle en orde de importancia o crecemento do 14,1% e do 2,1% rexistrado respecto ao mesmo mes do ano anterior nas casas de turismo rural situadas nas provincias da Coruña e Ourense, e que representan o 27,5% e 21,1% do total respectivamente.

En termos das series corrixidas do efecto calendario os viaxeiros entrados e as pernoitas experimentan unha variación interanual do 12,4% e 16,7% respectivamente.

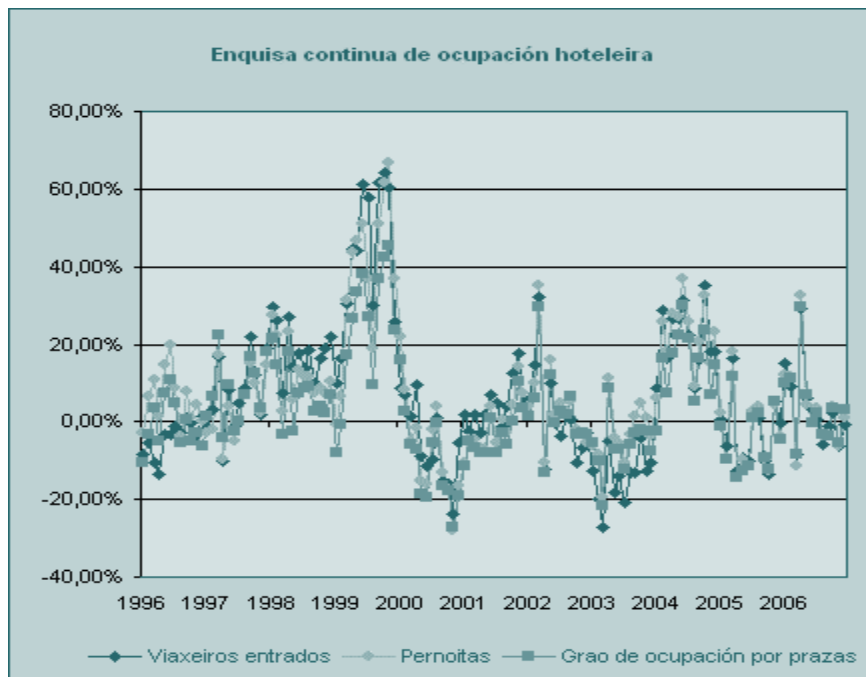
No total do ano, o número de viaxeiros entrados en establecementos hoteleiros foi de 155.262, o que supuxo un incremento do 4,1% respecto ao 2005. O número de pernoitas rexistradas ao longo do 2006 ascendeu a 351.036, cun incremento do 3,8% respecto ao 2005. O grao de ocupación por prazas correspondente ao ano 2006 foi de 16,6%, o que supuxo un descenso anual do 2,1%. Este descenso débese fundamentalmente ao aumento do 6,3% rexistrado nas prazas ofertadas ao logo do ano 2006 respecto ao ano anterior.

**Estadística de ocupación no turismo rural.
Decembro 2006. Datos provisionais.**

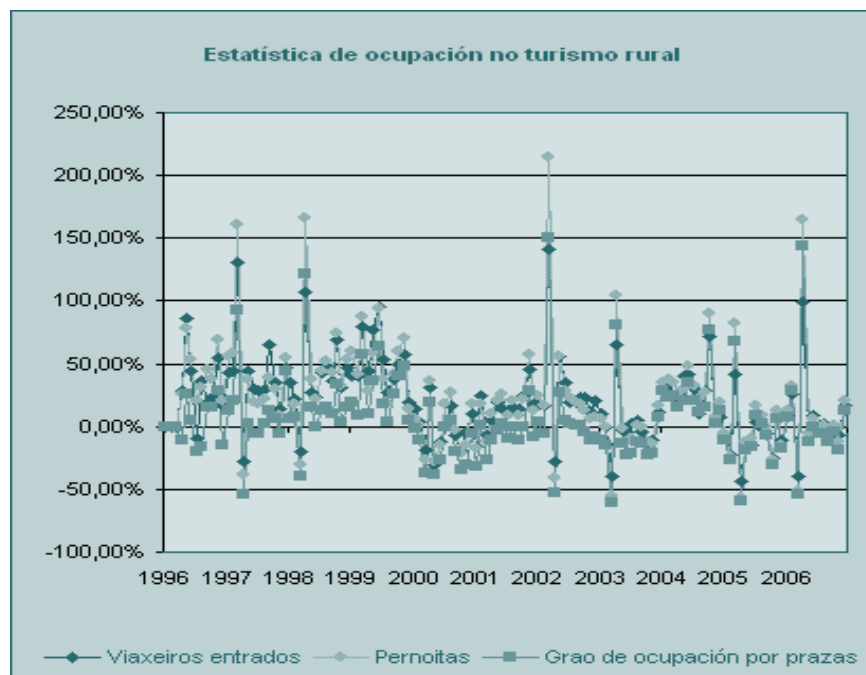
	Dato	% variación sobre igual período ano anterior	
		Do mes	Da media do que vai de ano
Viaxeiros entrados	10.546	16,5%	4,1%
Pernoitas	21.377	20,8%	3,8%
Grao de ocupación	12,4%	12,1%	-2,1%
Datos corrixidos de efecto calendario			
Viaxeiros entrados	10.120	12,4%	2,9%
Pernoitas	20.554	16,7%	2,5%

FONTE: IGE, INE. Estadística de ocupación no turismo rural

Nos seguintes gráficos pódense observar as variación interanuais dos viaxeiros entrados e das pernoitas en ámbalas dúas estatísticas.



FONTE: IGE, INE. Enquisa continua de ocupación hoteleira



FONTE: IGE, INE. Enquisa continua de ocupación hoteleira

Para máis información:

Instituto Galego de Estatística
 Complexo Administrativo San Lázaro s/n
 15703 Santiago de Compostela (A Coruña)
 Teléfono de información: 981.54.15.89 (de 9:00 a 14:00 horas)
 FAX: 981.54.13.23
 Comunicados en : <http://www.ige.eu>